



ЗОВНІШНЄ ОЦІНЮВАННЯ

БЕЗПЕЧНА ТА ДРУЖНЯ ДО ДИТИНИ ШКОЛА

Наталія Датченко, консультант



МЕТА ОЦІНКИ

**Аналіз прогресу
моделювання
"Безпечна та
дружня до дитини
школа" у 14
навчальних
закладах Луганської
та Донецької
областей**

На замовлення ЮНІСЕФ
через ГО "Здоров'я через
освіту"



Методи оцінки ЧЕРВЕНЬ-СЕРПЕНЬ, 2019

- Польові візити у 7 навчальних закладах;
- Анкетування: учні, адміністрація, вчителі, батьки;
- Аналіз кількісних показників змін через онлайн інструмент проекту;
- Консультації з експертами;
- Аналіз веб-сторінок навчальних закладів;
- Попередній досвід співпраці з навчальними закладами.



ГОЛОВНИЙ ВИСНОВОК

МОДЕЛЬ БДДШ - ЦІННИЙ, СИСТЕМНИЙ ТА ДОСТУПНИЙ ІНСТРУМЕНТ ДЛЯ ПОКРАЩЕННЯ ОСВІТЬОГО СЕРЕДОВИЩА ЗАКЛАДІВ СЕРЕДНЬОЇ ТА ДОШКІЛЬНОЇ ЛАНКИ ОСВІТИ, ЯКИЙ ВІДПОВІДАЄ ДУХУ РЕФОРМИ "НОВА УКРАЇНСЬКА ШКОЛА", СВІТОВИМ ПРАКТИКАМ ТА РЕКОМЕНДАЦІЯМ ЮНІСЕФ

Тепер давайте проаналізуємо - чому?





ДЕКІЛЬКА ФАКТОРІВ

- Запит на системні зміни у галузі освіти України. Освітня реформа;
- Військовий конфлікт на сході країни. Потреба у реагуванні на нові, незнайомі виклики та їх наслідки;
- Доступ до міжнародної експертизи, зокрема, через Дитячий Фонд ООН (ЮНІСЕФ) та партнерів.

Що стало передумовою моделювання БДДШ?

Військовий конфлікт на сході України. Безпечна та дружня до дитини школа. Відповідь на що?

- 446 тис. дітей живуть в 20-кілометровій зоні уздовж «лінії розмежування» на сході України. Ця територія забруднена мінами та вибухонебезпечними залишками конфлікту;
- 750 навчальних закладів з двох сторін були пошкоджені внаслідок конфлікту (ЮНІСЕФ, 2019);
- 12 атак в період з січня до квітня 2019 (ЮНІСЕФ, 2019);
- 1 млн. 600 тис. громадян, які стали вимушено переміщеними особами, в т.ч. 215 тис. дітей.





Ключові компоненти Нової Української школи

Новий зміст освіти

заснований на формуванні компетентностей,
необхідних для успішної самореалізації в суспільстві

Наскрізний процес виховання,
який формує цінності

**Педагогіка, що ґрунтується на
партнерстві**

між учнем, учителем та батьками

Сучасне освітнє середовище, яке забезпечить
необхідні умови, засоби і технології для навчання
учнів, освітян, батьків не лише в приміщенні
навчального закладу

Унікальність моделі БДДШ у її універсальності

Модель як логічний та
послідовний інструмент
підтримки реформи у галузі
ОСВІТИ

Модель як реакція на необхідність
негайного реагування в умовах
надзвичайної ситуації.

Безпечна (дружня до дитини) школа -

ЦЕ НАВЧАЛЬНИЙ ЗАКЛАД,
В ЯКОМУ З УРАХУВАННЯМ
ВСІХ НАСКРІЗНИХ ПИТАНЬ
ЗАБЕЗПЕЧУЮТЬСЯ:



Комфортне
психосоціальне
середовище



Захисне та
сприятливе
для здоров'я
фізичне
середовище



Ефективне
шкільне
управління,
партнерство і
участь



Навчання на
основі
життєвих
навичок

УЧАСНИКИ ПРОЕКТУ У ДОНЕЦЬКІЙ ОБЛАСТІ

- Іллінівська ЗОШ (Іллінівська ОТГ);
- ЗДО № 31 "МИР"
(м.Костянтинівка);
- Билбасівська ЗОШ
(Билбасівська ОТГ);
- ЗОШ № 20 м. Торецьк;
- Добропільська ЗОШ
(с.Добропілля);
- ЗОШ № 1 м.Бахмут;
- ЗОШ № 36 м.Маріуполь.



УЧАСНИКИ ПРОЕКТУ У ЛУГАНСЬКІЙ ОБЛАСТІ

- Петропавлівська ЗОШ № 1
Станично-Луганського р-ну;
- Сєверодонецька ЗОШ № 14;
- ЗДО "Барвінок" (Троїцька ОТГ);
- Попаснянська ЗОШ № 1;
- Сватівська ЗОШ № 8;
- Лисичанська гімназія;
Лисичанська ЗОШ № 8

ЗВИЧАЙНІ УКРАЇНСЬКІ ШКОЛИ, ЯКІ ВІДПОВІДАЛИ ДВОМ ЧИ БІЛЬШЕ КРИТЕРІЯМ

- потужна мотивація до змін;
- постраждали внаслідок воєнних подій на сході України;
- рекомендації партнерів; досвід співпраці з ЮНІСЕФ;
- прийняли значну кількість дітей-вимушено переміщених осіб;
- опорні навчальні заклади, які розташовані в малих містах та сільських громадах;
- географічна різноманітність та близькість до контактної лінії;
- представленість дошкільної ланки.





Числові показники змін



Донецька область

- середній рівень самооцінки до проекту - **73, 67** ;
- середній рівень після проекту - **83, 12**
- середня динаміка показника самооцінки - **9.4 бали**;
- найбільший - **ефективне шкільне управління, партнерство та участь** (12.01 бала)
- найменший - захисне фізичне середовище (6.9 бала)
-

Луганська область

- середній рівень самооцінки до проекту - **74.5**;
- середній рівень після проекту - **79.66**;
- середня динаміка показника самооцінки - **5.16**;
- найбільший - **ефективне шкільне управління, партнерство та участь** (6.7 бала);
- найменший - захисне фізичне середовище (4.6 бали)



МІНІСТЕРСТВО
ОСВІТИ І НАУКИ
УКРАЇНИ

Основні результати моделювання

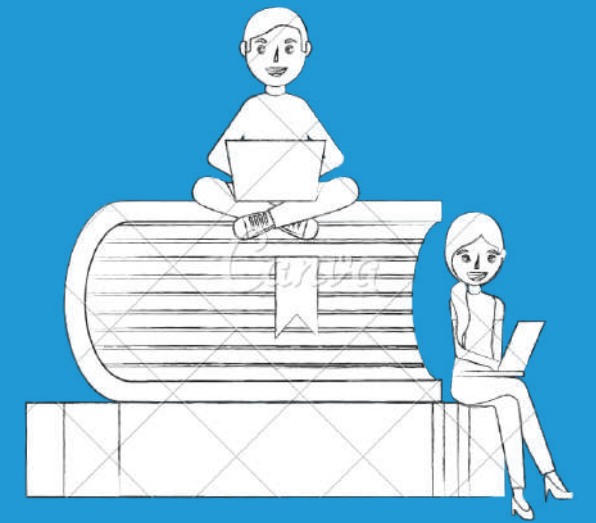
- посилилась інституційна спроможність навчальних закладів;
- принципи та стандарти БДДШ були прийняті як базові для трансформації навчальних середовищ;
- покращилась інклюзивність освітніх просторів та сформувались не-насильницькі моделі поведінки учнів, вчителів та батьків;
- посилилась громадянська активність учнів;
- освітнє середовище стало більш готовим до сприйняття інакшості як дітей, так і дорослих;
- впроваджується освітній компетентнісний підхід на основі життєвих навичок;
- навчальні заклади поступово стають осередками активності місцевих громад.

unicef 
for every child



Прогрес на рівні учнів

- Збільшилась громадянська активність дітей, їхня зацікавленість у житті школи;
- практикується дружелюбне ставлення дітей один до одного у класних колективах. Посилено практику не-насильницької комунікації серед учнів;
- Підвищено екологічну свідомість
- Сформоване розуміння учнів щодо небезпечності боєприпасів для здоров'я і життя;
- Сформоване бачення позитивних змін у школі;
- Практикується підхід "рівний рівному";
- Застосовуються навички лідерства та миротворення;
- **Діти відчули, що їхня думка важлива!**



Відгуки учнів -учасників

«Наша школа поступово змінюється, ці зміни мені подобаються.

Я знаю, що в цьому нашій школі допомагає ЮНІСЕФ. За останній рік я відчула повагу до себе.

За останній час ми також навчилися брати на себе відповідальність та приймати рішення.

Ішим школам, які хочуть спробувати в себе створити безпечну та дружню до дитини школу, я би радила зацікавитись і відкритись до змін”

учениця 9-го класу, школа-учасниця моделювання БДДШ;



Декілька прикладів

НАВЧАЛЬНІ ЗАКЛАДИ
ЛУГАНЩИНИ ТА ДОНЕЧЧИНИ



Активізовано діяльність учнівського самоврядування

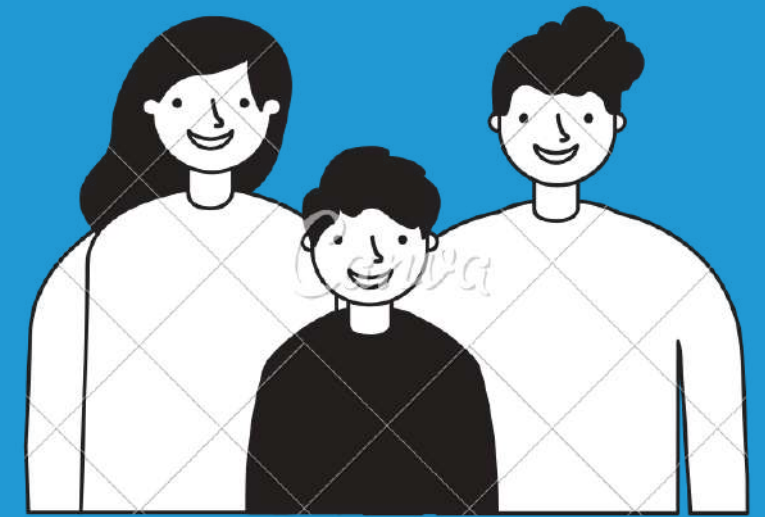
- шкільне телебачення;
- волонтерські загони;
- дитячі проекти з переробки сміття та підвищення екологічної свідомості,
- участь у міжрегіональних молодіжних тренінгах та програмах, - залучення додаткових коштів на розвиток шкіл;
- робота шкільних медіаторів,
- проведення шкільних тематичних акцій, зокрема, щодо ненасильницьких форм спілкування,
- «скриньки довіри»,
- шкільні дебати тощо).
- У закладах дошкільної освіти створено та впроваджено систему
- включення дітей дошкільного віку у процес прийняття рішень

Прогрес на рівні вчителів



- Доопрацьовані плани виховної роботи з урахуванням форм роботи у напрямках інклюзії, протидії булінгу, освіти на основі життєвих навичок;
- Педагоги беруть участь у плануванні розвитку навчального закладу через експрес-опитування;
- Сформовано навички проектної діяльності;
- Практикується толерантне ставлення до всіх учнів;
- Збільшилось використання інтерактивних технологій, обміну професійним досвідом;
- сформувались довірливі відносини у колективі на рівнях: "педагог-педагог", "учень-педагог" та "педагог - батьки"

Прогрес на рівні батьків



Батьки стали більш зацікавленими у створенні комфортних умов для навчання дітей. Вони намагаються використовувати прийоми ефективного спілкування з власною дитиною, позитивні методи виховання без фізичних покарань та психологічного тиску на дитину. Формуються партнерські стосунки "Батьки-учень/ця" та "батьки-вчитель/ка"

Прогрес на рівні громади



- Збільшилась довіра до навчальних закладів;
- Формуються партнерські стосунки між владою, батьками, освітянськими колективами;
- Громади-учасники впізнавані на національному рівні як прогресивні.

Чинники, які сприяли успіху моделювання

Модель

Добре структурована та візуально представлена модель БДДШ, яка базується на 4-х стандартах із детально розробленими параметрами та еталонними показниками

Школа = громада

широке бачення закладу, як освітньої громади, інтегрованої у місцеве середовище через систему взаємозв'язків із місцевою владою, іншими інституціями

Спрощений онлайн механізм оцінювання

Дозволяє оперативно оцінити сильні та слабкі сторони освітньої громади згідно стандартів із максимальним залученням всіх

Стратегічне планування

вдало застосовані такі принципи стратегічного планування як поетапність проходження оцінки, аналіз та планування, моніторинг та адаптація планів, фінальна оцінка

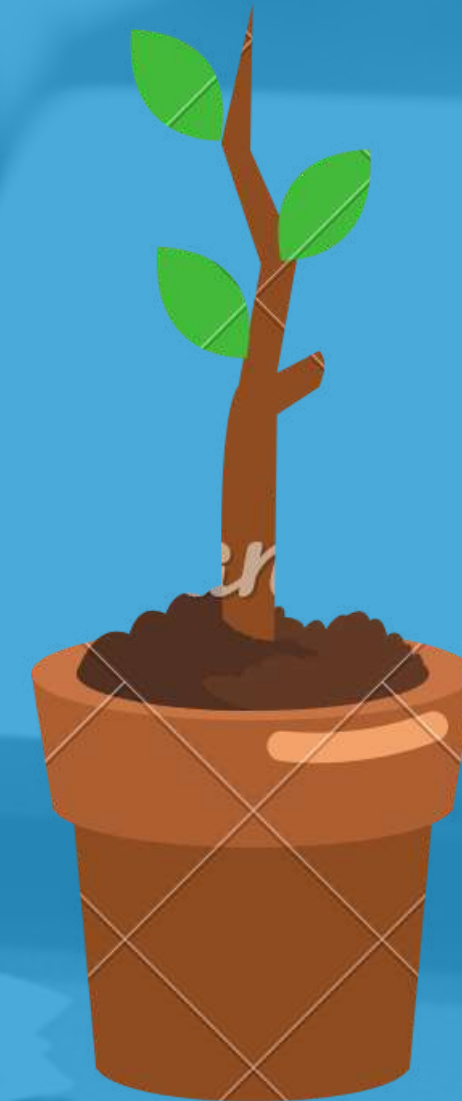
ДОДАТКОВІ ЧИННИКИ Чому вийшло?



- Підтримка МОН;
- Довіра до ЮНІСЕФ;
- Локальні координатори;
- Потужні партнери з впровадження;
- Синергія інструментів розвитку та підтримки шкільних громад.

Важливо не зупинятись

Створення освітніх середовищ, близьких до стандартів "Безпечної та дружньої до дитини школи" та "Нової Української Школи" (очікуваний вплив через 3 роки)



ЧИННИКИ, ЯКІ МОЖУТЬ УСКЛАДНИТИ ПРОЦЕС:



- Слабка мотивація та не достатнє залучення батьків;
- Відсутність пріоритету БДДШ як напрямку розвитку;
- Відсутність проектного досвіду;
- Слабка технологічна підготовленість учасників до використання онлайн механізму оцінювання та планування;
- неготовність учасників до нового досвіду;
- Дефіцит часу;
- Перевантаження колективу;
- Низька зацікавленість влади

Вивчені уроки



- Будувати партнерство із місцевою владою: постійне інформування та залучення;
- Думати про найвразливіших. Забезпечувати рівний доступ для всіх дітей до ресурсів;
- Не конкуренція між школами, а синергія (мережування, обмін кращими практиками, чесний діалог);
- Залучення закладів дошкільної освіти. Нова Українська Школа починається у садочку;
- Запит на не-насильницьку комунікацію, інклюзію та медіацію (не мода - а системна робота);
- Моніторинг та оцінка (порівнювати себе вчора, сьогодні, завтра).

Популяризація моделі БДДШ (з ким як комунікувати?)

Нова якість
освітніх
послуг для
дітей та
родин

Цінність
участі батьків
у процесі
розвитку
дитини;

Професійне
зростання та
визнання

Конкурентоспромож
ність на ринку
приватних та
бюджетних освітніх
установ

Безпека
дитини =
безпека
громади

Громада
впізнана на
національному
та міжнародному
рівнях

Підтримка
освітньої
реформи
знизу

Конвенція
ООН "Про
права
дитини"
(виконання)

Безпечні та дружні до дитини школи



**Тренінги для
батьків**
смт. Петропавлівка



**Новий дизайн
освітніх
середовищ**
м. Попасна



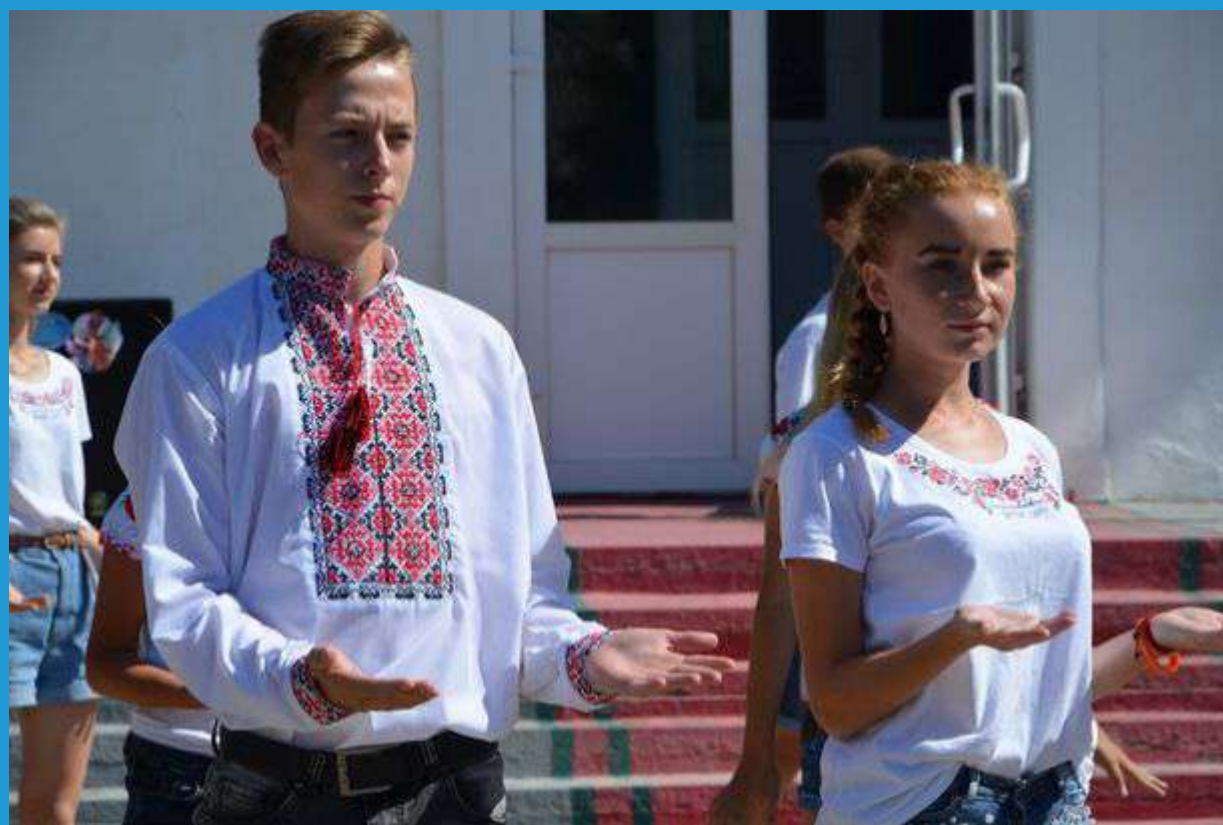
**Участь дітей
дошкільного віку**
м. Костянтинівка



Право на освіти, охорону здоров'я та соціальний захист



Право бути почутим



Право на визнання, повагу та справедливе ставлення



Право дитини на безпеку

Право на дитинство



Базові кроки щодо БДДШ

Експрес-оцінка

Онлайн
опитування
всіх учасників

Аналіз та планування

Робоча група
аналізує
результати та
розробляє
план на рік

Забезпечення ресурсами

Поєднання
м'яких та
твердих
ресурсів дає
більший
ефект

Впровадження моніторинг та оцінка

Не економте
час на
моніторинг,
реагуйте на
сигнали

Рекомендації

- Мережування та обмін практиками між закладами-учасниками проекту та іншими закладами України;
- Інтегрування моделі БДДШ у державну освітню політику та популяризація підходу у всіх регіонах України (зокрема, через інститути післядипломної педагогічної освіти);
- Будувати подальшу комунікацію щодо адвокації БДДШ з урахуванням специфіки потреба кожної цільової групи (дітей; батьків; вчителів; органів місцевої влади; держави);
- Адаптування моделі БДДШ до специфіки закладів дошкільної освіти з урахування попереднього досвіду;
- Продовження практики залучення місцевих координаторів;
- Популяризація інструменту медіації у навчальних закладах України;
- Постійний доступ до онлайн інструменту оцінювання та планування.

Модель "Безпечна та дружня до дитини школа"



Продемонструвала свій трансформаційний потенціал, і може стати цінним інструментальним надбанням ефективного реформування галузі освіти у різних територіальних контекстах

Дякую за увагу



Наталія Датченко,
консультант із документування
результатів проекту



E-mail
NDatchenko@gmail.com